

Pimp your Shaft

Früher war das Anpassen von Golfschlägern auf den technischen Bereich, das Fitting beschränkt. Seit einigen Jahren nun gibt es im Golfsport immer mehr Möglichkeiten auch im optischen Bereich seine Persönlichkeit und den eigenen Geschmack zu zeigen. Schuhe, Handschuhe, Bags, Schirme und auch Griffe werden in unzähligen Varianten und Farben angeboten, um den eigenen Stil auch auf dem Golfplatz zeigen zu können. Das Design der Schäfte war bisher vom Hersteller vorgegeben – rot, gelb, grün und Stahl sieht eben aus wie Stahl.

Dank Shaft Skinz wird unsere Golfwelt nun bunter und um einiges cooler. Die hauchdünnen Hüllen werden einfach über den Schaft gezogen und dienen nicht nur der Dekoration, sondern auch dem Schutz des Schafts. Ob Graphit oder Stahl, selbst um gebogene Putterschäfte schmiegt sich Shaft Skinz völlig faltenfrei und zeigt die Schläger in einen neuen Look.

Die Installation ist einfach. In weniger als 5 Minuten hat ihr Pro oder Golfshop Ihrem Schläger ein neues Outfit verpasst. Shaft Skinz wird einfach über den Schläger gezogen, mit einem 2000W Föhn bearbeitet und schmiegt sich glatt um den Schaft. Wer das Design wechseln möchte, kann die Folie innerhalb von Sekunden wieder entfernen.

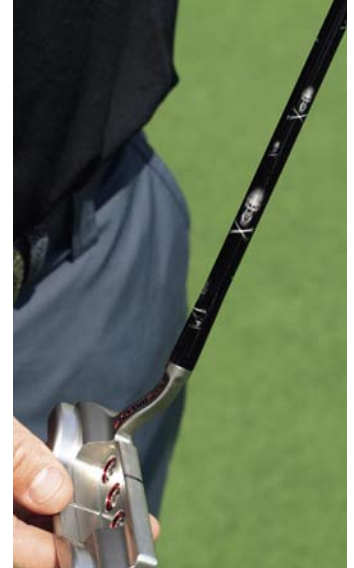
Shaft Skinz sind natürlich Regelkonform und beeinflussen nicht das Verhalten Ihrer Schläger. Über 60 Tourpros spielen bereits mit Shaft Skinz und sieben Turniersiege wurden mit den bunten Schäften errungen. Schützen Sie Ihre Stahlschäfte vor Rost und die teuren Graphitschäfte vor dem Durchscheuern im Bag. Bringen Sie mehr Farbe in Ihr Spiel und veredeln Sie Ihre Schläger mit den coolen Shaft Skinz, es stehen 48 verschiedene Designs zur Verfügung.



Red Fire Putter



Montage von Shaft Skinz



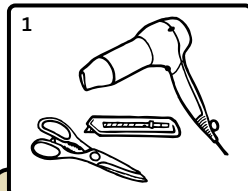
Black Skull Putter

8760	8744	8720	8735	8775	8750	8712	8781
8761	8741	8721	8734	8772	8751	8711	8782
8762	8742	8722	8733	8771	8752	8710	8780
8763	8743	8723	8730	8770	8753	8714	8783
8764	8740	8724	8732	8773	8754	8713	8785
8765	8745	8725	8731	8774	8755	8715	8784
8766	8746	8726	8736	8776	8756	8716	8786
8767	8747	8727	8737	8777	8757	8717	8787
8768	8748	8728	8738	8778	8758	8718	8788
8769	8749	8729	8739	8779	8759	8719	8789
8770	8750	8730	8740	8780	8760	8720	8790
8771	8751	8731	8741	8781	8761	8721	8791
8772	8752	8732	8742	8782	8762	8722	8792
8773	8753	8733	8743	8783	8763	8723	8793
8774	8754	8734	8744	8784	8764	8724	8794
8775	8755	8735	8745	8785	8765	8725	8795
8776	8756	8736	8746	8786	8766	8726	8796
8777	8757	8737	8747	8787	8767	8727	8797
8778	8758	8738	8748	8788	8768	8728	8798
8779	8759	8739	8749	8789	8769	8729	8799
8780	8760	8740	8750	8790	8770	8730	8800
8781	8761	8741	8751	8791	8771	8731	8801
8782	8762	8742	8752	8792	8772	8732	8802
8783	8763	8743	8753	8793	8773	8733	8803
8784	8764	8744	8754	8794	8774	8734	8804
8785	8765	8745	8755	8795	8775	8735	8805
8786	8766	8746	8756	8796	8776	8736	8806
8787	8767	8747	8757	8797	8777	8737	8807
8788	8768	8748	8758	8798	8778	8738	8808
8789	8769	8749	8759	8799	8779	8739	8809
8790	8770	8750	8760	8800	8780	8740	8810

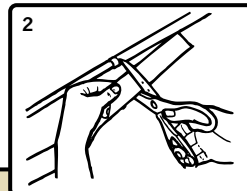
SHAFT SKINZ

Anleitung - vor der Montage sorgfältig durchlesen:

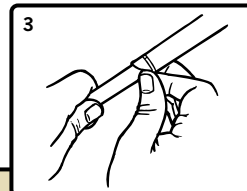
Warnung - beim Benutzen eines Messers die Finger vor Schnittverletzungen schützen. Im Zweifelsfall bitten Sie Ihren Pro um Hilfe. Während der Anwendung wird der Schaft heiß! Führen Sie die Montage in einem Schritt, ohne Unterbrechung durch. Shaft Skinz Ltd. übernimmt, bei falscher Anwendung, keine Verantwortung für Beschädigungen am Schaft.



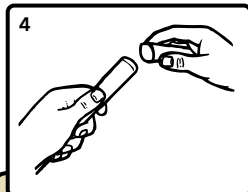
1 Sie benötigen eine Schere, ein scharfes Messer sowie einen 2000W Haartrockner mit breiter Düse.



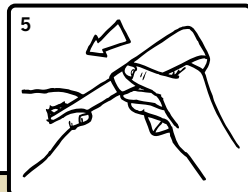
2 Schneiden Sie den Shaft Skin auf die Länge des Schaftes runter. (Keine Angst – der Shaft Skin dehnt sich während der Erhitzung).



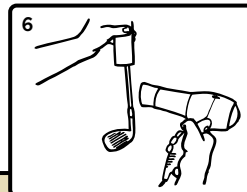
3 Wenn möglich rollen Sie den unteren Teil vom Griff leicht zurück. Wenn nicht möglich, schneiden Sie die Shaft Skins bis zum Ende des Schaftes (siehe Punkt12).



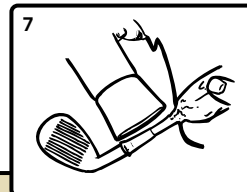
4 Platzieren Sie die „Aufziehhilfe“ über den Griff.



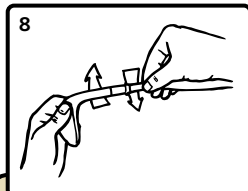
5 Ziehen Sie nun den Shaft Skin über den Griff bis zur Hälfte des Graphitschaftes.



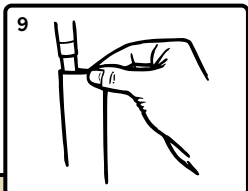
6 Erhitzen Sie nun den noch freiliegenden Graphitschaft für ca. 2 min (Graphit braucht länger zum heiß werden). Dann ziehen Sie den Shaft Skin bis nach unten über das Hosel.



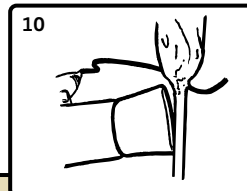
7 Mit dem Fön und der der aufgesetzten breiten Düse gehen Sie nahe an den Schaft heran und erhitzen den ersten Teil des Shaft Skinz, während Sie den Schaft gleichmäßig im Kreis drehen. Der Shaft Skin schrumpft nun.



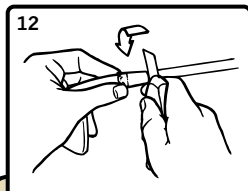
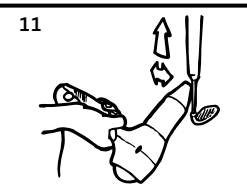
8 Wenn gewünscht, drehen Sie schnell die sichtbare Naht der Hülle auf die Rückseite des Schaftes.



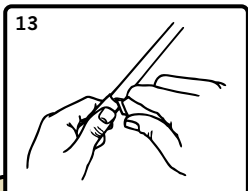
9 Wichtig - Von jetzt an hängt das gesamte Schlägergewicht an der Hülle, die Sie festhalten. Der Schläger muss frei in der Luft hängen, damit keine Falten entstehen.



10 SEHR WICHTIG - Schrumpfen Sie jeweils nur 2,5 cm der Hülle, indem Sie den Schaft immer wieder mit dem Fön umkreisen. Gehen Sie erst weiter nach oben, wenn eine Umkreisung vollständig eingeschrumpft ist. Stoppen Sie, wenn Sie am Griff des Schaftes angelangt sind.



12 Schneiden Sie mit nun einem Messer den am Schaft anliegende Shaft Skin am Hosel ab. Wiederholen Sie den Vorgang am Griff und rollen den Griff wieder auf seine Ausgangsposition.



13 Um den Shaft Skin wieder zu entfernen, schneiden Sie einfach mit einem scharfen Messer unter das Ende am Hosel und ziehen das Messer langsam Richtung Griff, bis der Shaft Skin komplett aufgetrennt ist.

Wichtige Punkte:

Benutzen Sie eine starken Haartrockner mit breitem Aufsatz.

Sorgen Sie dafür, dass der Shaft Skin das Hosel überlappt.

Halten Sie den Schläger während der Erhitzung nur am Shaft Skin fest.

Falls Schwierigkeiten auftreten sollten, kontaktieren Sie uns bitte unter info@orgahead.de